

การศึกษาเอกลักษณ์ดอกเครื่องเพชรต้น เพื่อ การออกแบบเครื่องประดับเงินชุด “มาลีมุกดา”

The study of identity to Design Silver Jewelry Sets “Malee Mukdah”

วนัญชา อัจฉล¹ ปริศนา บุญศักดิ์

¹สาขาวิชาเทคโนโลยีแม่พิมพ์เครื่องประดับ คณะวิศวกรรมศาสตร์ มหาวิทยาลัยเทคโนโลยีราชมงคลพระนคร

1381 ถนนประชาราษฎร์ 1 แขวงวงศ์สว่าง เขตบางซื่อ กรุงเทพมหานคร E-mail: wanutchas@hotmail.com

บทคัดย่อ

การวิจัยครั้งนี้มีวัตถุประสงค์เพื่ออนุรักษ์ดอกเครื่องเพชรต้นซึ่งเป็นพันธุ์ไม้หายาก เพื่อเป็นการเผยแพร่พันธุ์ไม้ชนิดนี้ด้วยการทำเครื่องประดับ และเพื่อนำองค์ความรู้ที่ได้จากการศึกษามาพัฒนาพร้อมกับนำมาประยุกต์ใช้ในการทำงาน ซึ่งงานวิจัยนี้ได้รวบรวมข้อมูลจากการสัมภาษณ์ การวิเคราะห์ข้อมูลงานเครื่องประดับ เพื่อนำมาออกแบบเครื่องประดับ แล้วสร้างแบบประเมินด้านรูปแบบเพื่อนำไปผลิตเป็นต้นแบบเครื่องประดับจริงและประเมินความพึงพอใจ เครื่องมือที่ใช้ในการวิจัยในครั้งนี้ประกอบด้วย แบบประเมิน และแบบสอบถาม เพื่อใช้เก็บรวบรวมข้อมูล

ผลการวิจัยพบว่า ชุดเครื่องประดับ “มาลีมุกดา” มีแนวคิดที่ได้จากลักษณะของดอกเครื่องเพชรต้นซึ่งมีเอกลักษณ์ รูปทรง และสีที่สวยงาม เหมาะที่จะนำมาเป็นแบบในการทำเครื่องประดับ วัสดุและวัตถุดิบที่ใช้จะใช้โลหะเงิน (Silver) ทั้งหมด ส่วนลวดลายใช้การลงยาสีเพื่อให้สีของชิ้นงานจืดจางไม่มีความเหมือนดอกเครื่องเพชรต้น นอกจากนี้ยังมีการประดับอัญมณีที่พลอยและไข่มุกให้มีความสวยงาม ผลการวิเคราะห์ดังกล่าวจึงนำมาสู่การออกแบบเพื่อพัฒนารูปแบบให้มีความสวยงามยิ่งขึ้น โดยผู้วิจัยนำแนวคิด ทฤษฎีการออกแบบมาใช้อ้างอิงประกอบในการออกแบบเพื่อให้ได้รูปแบบที่สมบูรณ์ และสามารถผลิตออกมาเป็นชิ้นงานได้จริง ผลการประเมินพบว่าด้านความสวยงาม มีความพึงพอใจในระดับมาก (\bar{X} =4.10) ด้านประโยชน์ใช้สอย มีความพึงพอใจในระดับมาก (\bar{X} =4.17) ด้านประโยชน์ใช้สอย มีความพึงพอใจในระดับมาก (\bar{X} =4.17)

คำสำคัญ: การอนุรักษ์พันธุ์พืช, เอกลักษณ์, เครื่องประดับ

Abstract

This research aims to conserve a bunch of flowers Thepparattia, which is rare. To propagate plants with this type of jewelry making and to apply the knowledge gained from the study was developed with the application to work. This research was gathered from interviews. Data analysis jewelry to design jewelry then creates an

assessment model to produce a prototype jewelry and satisfaction. The instrument used in this study include assessments and questionnaires to collect data. The research found that the unique flower bunch Thepparattia to design jewelry sets, "Malee Mukdah" concept is derived from the appearance of the flower, which is unique for the network Thepparat. Beautiful shapes and colors. Suitable to be used as a model in making jewelry. Materials and raw materials used to use metal (Silver).

The pattern uses enamel paint to the color of the flower pendant is like a bunch of flowers Thepparat. There are also adorned gems, precious stones and pearls are beautiful. The results of such analysis has led to the development of a model designed to provide a more beautiful. The research concept According to the theory, design, assembly design in order to complete the form. And can be produced on a piece that actually works. The results showed that beauty There are many levels of satisfaction (\bar{X} =4.10). The satisfaction levels (\bar{X} =4.17) Practical aspects There are many levels of satisfaction (\bar{X} =4.17)

Keywords: Plant conservation, Identity, Jewelry

1. บทนำ

เครื่องเพชรต้น เป็นหนึ่งในพันธุ์ไม้ที่ได้มีการค้นพบและอนุรักษ์ไว้ในโครงการอนุรักษ์พันธุกรรมพืชอันเนื่องมาจากพระราชดำริ ฯ เครื่องเพชรต้นจัดเป็นพันธุ์ไม้ที่สำรวจพบครั้งแรกโดย ดร.ราชันย์ ภูมานักพฤกษศาสตร์ประจำหอพรรณไม้ กรมอุทยานแห่งชาติ สัตว์ป่าและพันธุ์พืช เมื่อเดือนมีนาคม พ.ศ. 2548 โดยการจัดตั้งชื่อในครั้งนี้เพื่อเทิดพระเกียรติสมเด็จพระเทพรัตนราชสุดาฯ สยามบรมราชกุมารี ได้มีการจัดชื่อสกุลว่า “Thepparattia” ส่วนคำระบุนิคม “thailandica” นั้นตั้งตามชื่อประเทศไทย ซึ่งเป็นสถานที่พบพันธุ์ไม้ครั้งแรก จากข้อมูลที่ว่ามาข้างต้นผู้จัดทำมีความสนใจที่จะนำดอกเครื่องเพชรต้นมาเป็น

บทความวิจัย

การประชุมวิชาการวิศวกรรมศาสตร์และเทคโนโลยี มทร.พระนคร ครั้งที่ 3
Proceedings of the 3rd RMUTP Conference of Engineering and Technology

แรงบันดาลใจในการออกแบบเครื่องประดับชุด มาลีมุกดา โดยมีกระบวนการการผลิตตั้งแต่การออกแบบด้วยมือ การขึ้นต้นแบบด้วยเว็ทซ์ กระบวนการหล่อโลหะ การฝังอัญมณี และการลงยาสี

2. วัตถุประสงค์ของโครงการ

2.1 เพื่อเป็นการอนุรักษ์ดอกเครือเทพรัดน์ผ่านการทำเครื่องประดับ

2.2 เพื่อออกแบบเครื่องประดับจากเอกลักษณ์ของดอกเครือเทพรัดน์

2.3 เพื่อประเมินความพึงพอใจของผู้เชี่ยวชาญ ผู้ผลิต ผู้จำหน่ายและผู้บริโภคเครื่องประดับชุด “มาลีมุกดา”

3. วิธีดำเนินการวิจัย

ในการดำเนินการทำวิจัยเรื่อง ชุดเครื่องประดับ “มาลีมุกดา” ผู้วิจัยได้ศึกษาค้นคว้าทฤษฎีและงานวิจัยที่เกี่ยวข้องเพื่อให้สอดคล้องตามวัตถุประสงค์ ดังนี้

3.1 ศึกษาเอกลักษณ์ของดอกเครือเทพรัดน์ ได้แก่ ข้อมูลความเป็นมาจนถึงลักษณะของดอกเครือเทพรัดน์

3.2 ออกแบบเครื่องประดับจากเอกลักษณ์ของดอกเครือเทพรัดน์ โดยใช้ทฤษฎีการออกแบบเครื่องประดับ

3.3 ประเมินความพึงพอใจของผู้เชี่ยวชาญ ผู้ผลิต ผู้จำหน่ายและผู้บริโภค เครื่องประดับชุด “มาลีมุกดา”

ประชากรและกลุ่มตัวอย่าง

ประชากร คือ ผู้ผลิต ผู้จำหน่ายเครื่องประดับ จำนวน 6 ท่าน

กลุ่มตัวอย่าง คือ ผู้บริโภคเครื่องประดับชุด “มาลีมุกดา” จำนวน 100 คน เป็นการสุ่มแบบบังเอิญ

4. ผลการวิเคราะห์ข้อมูล

การศึกษาเอกลักษณ์ของดอกเครือเทพรัดน์เพื่อการออกแบบเครื่องประดับเงินชุด “มาลีมุกดา” ผู้วิจัยได้ดำเนินงานและวิเคราะห์ข้อมูลจากการศึกษาให้สอดคล้องตามวัตถุประสงค์ของการวิจัยที่กำหนดไว้เพื่อวิเคราะห์ข้อมูลตามวัตถุประสงค์ ดังนี้

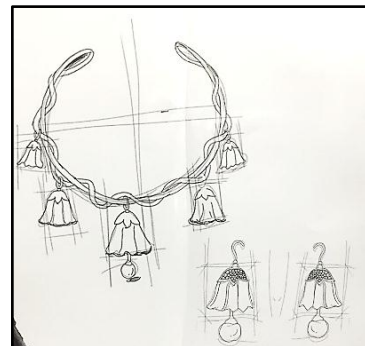
4.1 ผลการวิเคราะห์ข้อมูลการศึกษาเอกลักษณ์ของดอกเครือเทพรัดน์เพื่อการออกแบบเครื่องประดับเงินชุด “มาลีมุกดา” สรุปว่าลวดลายของดอกเครือเทพรัดน์เป็นลายที่มีเอกลักษณ์ที่ชัดเจนที่สุด ลักษณะของ

ลายนี้อยู่ที่ลายดอกไม้ที่มีความโดดเด่นเหมาะสมกับการนำลวดลายและรูปทรงมาประยุกต์ใช้เป็นตัวชิ้นงานเครื่องประดับเพื่อสร้างเอกลักษณ์ให้กับชิ้นงาน



รูปที่ 1 ดอกเครือเทพรัดน์

4.2 ผลการวิเคราะห์ข้อมูลการออกแบบเครื่องประดับจากเอกลักษณ์ของดอกเครือเทพรัดน์ ในการออกแบบครั้งนี้ผู้วิจัยได้ใช้แนวคิดในการออกแบบจากรูปทรงและลวดลายของดอกเครือเทพรัดน์ ซึ่งเป็นรูปแบบจากธรรมชาติมาใช้ในการออกแบบ โดยใช้หลักการออกแบบและกรอบแนวคิดของ วัฒนะ จุฑะวิภาค (2545:73-113) มาใช้เป็นเกณฑ์ในการออกแบบ



รูปที่ 2 ภาพร่างเครื่องประดับชุด “มาลีมุกดา”

4.3 ผลการวิเคราะห์ความพึงพอใจกลุ่มผู้บริโภคที่มีต่อเครื่องประดับชุด “มาลีมุกดา” ประเมินโดยกลุ่มผู้บริโภคเครื่องประดับภายในงาน Bangkok gems & Jewelry Fair 2018 ครั้งที่ 61 จำนวน 100 คน พบว่า

ด้านความสวยงาม มีความพึงพอใจในระดับมาก ($\bar{X}=4.10$) ส่วนค่าเบี่ยงเบนมาตรฐาน (S.D. =0.93) โดยให้ระดับความพึงพอใจมากที่สุด คือตัวชิ้นงานเครื่องประดับมาลีมุกดา ($\bar{X}=4.26$) ส่วนค่าเบี่ยงเบนมาตรฐาน (S.D. =0.88)

บทความวิจัย

การประชุมวิชาการวิศวกรรมศาสตร์และเทคโนโลยี มทร.พระนคร ครั้งที่ 3

Proceedings of the 3rd RMUTP Conference of Engineering and Technology

ด้านประโยชน์ใช้สอย มีความพึงพอใจในระดับมาก (\bar{X} =4.17) ส่วนค่าเบี่ยงเบนมาตรฐาน (S.D. =0.79) โดยให้ระดับความพึงพอใจมากที่สุด คือ ใช้สวมใส่เพื่อความสวยงาม (\bar{X} =4.53) ส่วนค่าเบี่ยงเบนมาตรฐาน (S.D. =0.61)

ด้านความคิดสร้างสรรค์ มีความพึงพอใจในระดับมาก (\bar{X} =3.98) ส่วนค่าเบี่ยงเบนมาตรฐาน (S.D. =0.97) โดยให้ระดับความพึงพอใจมากที่สุด คือ รูปทรงและลวดลายมีความเหมาะสมในการใช้งาน (\bar{X} =4.09) ส่วนค่าเบี่ยงเบนมาตรฐาน (S.D. =0.91)

ความคิดเห็นโดยรวมของผู้ตอบแบบสอบถาม จำนวน 100 คน และผู้เชี่ยวชาญประเมินรูปแบบ ซึ่งผลการประเมินพบว่า “เครื่องประดับชุดมาลิมูกดา” ได้รับความพึงพอใจในระดับมาก (\bar{X} =4.56) ส่วนค่าเบี่ยงเบนมาตรฐาน (S.D. =0.13) ซึ่งเป็นเครื่องประดับ ที่มีรูปแบบที่สวยงาม และเหมาะสมสามารถนำไปผลิตเป็นต้นแบบจริงได้



รูปที่ 3 เครื่องประดับชุด “มาลิมูกดา”



รูปที่ 4 ชิ้นงานเครื่องประดับชุด “มาลิมูกดา”

5. สรุปผลการวิจัย

การศึกษาเอกลักษณ์ดอกเครือเทพรัตน์เพื่อการออกแบบเครื่องประดับเงินชุด “มาลิมูกดา” สรุปว่าลวดลายของดอกเครือเทพรัตน์เป็นลายที่มีเอกลักษณ์ที่ชัดเจนที่สุด ลักษณะของลายนี้อยู่ที่ลายดอกไม้ที่มีความโดดเด่นเหมาะสำหรับการนำลวดลายและรูปทรงมาประยุกต์ใช้เป็นตัวชิ้นงานเครื่องประดับเพื่อสร้างเอกลักษณ์ให้กับชิ้นงาน สอดคล้องกับ วัฒนะ จุฑะวิภาค (2545:73-113) เรื่องการออกแบบเครื่องประดับกล่าวไว้ว่า แม้ลักษณะเด่นของงานออกแบบเครื่องประดับจะเน้นความสวยงามประการแรก หากแต่เรื่องหน้าที่ใช้สอย ความทนทาน ก็เป็นสิ่งที่นักออกแบบควรคำนึงถึงด้วยเช่นกัน การออกแบบที่ดีต้องวางโครงสร้างของงานอย่างพอดีเลือกใช้วัสดุให้ตรงกับแบบและหน้าที่ใช้สอยของเครื่องประดับ

การจัดทำปฏิญานិพนธ์การศึกษาเอกลักษณ์ดอกเครือเทพรัตน์เพื่อการออกแบบเครื่องประดับเงินชุด “มาลิมูกดา” ผู้จัดทำได้เริ่มค้นคว้าหาข้อมูลต่างๆ ในการทำเครื่องประดับนี้ โดยเริ่มจากการศึกษาเกี่ยวกับดอกเครือเทพรัตน์ทั้งลักษณะ รูปร่าง และสีต้น เพื่อนำมาออกแบบให้ได้งานที่สมจริงพร้อมทั้งวิเคราะห์แบบควบคู่กับการศึกษารายละเอียดในเนื้อหาของกระบวนการผลิตและแก้ปัญหาในระหว่างการผลิตเครื่องประดับได้ด้วยตนเอง ทำให้ได้ชิ้นงานเครื่องประดับที่มีความสวยงาม และเหมาะสมสวมใส่ได้จริง

6. ข้อเสนอแนะ

6.1 ในการทำวิจัยควรมีการเก็บรวบรวมข้อมูลและสำรวจตลาดก่อนว่าผู้บริโภคสนใจเครื่องประดับรูปแบบลักษณะใด เพื่อให้สอดคล้องกับความต้องการของตลาด

6.2 รูปแบบและวิธีการสวมใส่เครื่องประดับก็เป็นส่วนหนึ่งที่ควรออกแบบในรูปของ Collection เพื่อที่จะนำมาปรับใช้ได้หลายโอกาส

6.3 การทำงานควรทำในงานที่ถนัดเพราะถ้าหากทำงานที่ไม่ถนัดจะส่งผลแก่ชิ้นงาน และจะใช้เวลามากกว่าเดิมในการทำงาน

7. กิตติกรรมประกาศ

การจัดทำงานวิจัยฉบับนี้สำเร็จลุล่วงไปได้ด้วยดี เนื่องจากได้รับความช่วยเหลืออย่างดีจากผู้ทรงคุณวุฒิทุกท่าน ซึ่งได้กรุณาให้คำเสนอแนะและข้อคิดเห็นต่างๆ ที่เป็นประโยชน์ต่องานวิจัยมาโดยตลอด และขอกราบขอบพระคุณทุกท่านที่ให้คำแนะนำและข้อคิดที่เป็นประโยชน์

บทความวิจัย

การประชุมวิชาการวิศวกรรมศาสตร์และเทคโนโลยี มทร.พระนคร ครั้งที่ 3
Proceedings of the 3rd RMUTP Conference of Engineering and Technology

8.เอกสารอ้างอิง

- [1] การหล่อเครื่องประดับ หนังสือประกอบการเรียนวิชาการ
หล่อโลหะ, (2526). สืบค้นข้อมูล พฤศจิกายน 2560
- [2] วรณรัตน์ ตั้งเจริญ. (2526). ศิลปะเครื่องประดับ.
กรุงเทพฯ : วิมลอร่าด
- [3] ลักษณะเครื่องเพชรต้น, สืบค้นข้อมูล พฤศจิกายน 2560
- [4] เอกสารประกอบการสอน เรื่องการประดับอัญมณี
สุภิญญา วงษ์ศรีรักษา ภาควิชาวิทยาศาสตร์ทั่วไป
สาขาวิชาวัสดุศาสตร์ (อัญมณีและเครื่องประดับ)
คณะวิทยาศาสตร์ มหาวิทยาลัยศรีนครินทรวิโรฒ

ประวัติผู้เขียนบทความ



อาจารย์ที่ปรึกษา

ผศ.ปริศนา บุญศักดิ์

อาจารย์ประจำสาขาวิชาเทคโนโลยีแม่พิมพ์
เครื่องประดับ คณะวิศวกรรมศาสตร์
มหาวิทยาลัยเทคโนโลยีราชมงคลพระนคร



วนัญชา จำจด

นักศึกษาระดับปริญญาตรี

สาขาวิชาเทคโนโลยีแม่พิมพ์เครื่องประดับ
คณะวิศวกรรมศาสตร์
มหาวิทยาลัยเทคโนโลยีราชมงคลพระนคร